

## Rozwój rodzicielstwa zastępczego

### Raport ewaluacyjny z badania opinii uczestników

#### Ewaluacja ex-ante

Opracowanie Raportu:

Pracownia 3E Aneta Szarfenberg



Na zlecenie:

Fundacji Wielkie Serce dla Dzieci



Listopad 2021

Projekt „Rozwój Rodzicielstwa Zastępczego” jest współfinansowany ze środków Narodowego Instytutu Wolności – Centrum Rozwoju Społeczeństwa Obywatelskiego ze środków Programu Fundusz Inicjatyw Obywatelskich NOWEFIO na lata 2021-2030.

## Spis treści

Kontekst badania .....	4
Uczestnicy badania .....	5
Ocena poziomu wiedzy .....	6
Ocena funkcjonowania systemu pieczy zastępczej na Podkarpaciu .....	10
Oczekiwania uczestników projektu.....	11

## *SPIS TABEL*

Tabela 1 Ocena własnej wiedzy w wybranych aspektach .....	6
Tabela 2 Oczekiwania w związku z udziałem w projekcie .....	11

## *SPIS WYKRESÓW*

Wykres 1 Wiedza nt. aspektów prawnych dot. sytuacji dziecka w rodzinnej pieczy zastępczej.	7
Wykres 2 Wiedza nt. sytuacji prawnej rodziców zastępczych .....	7
Wykres 3 Wiedza nt. wymogów dotyczących organizacji opieki nad dziećmi .....	8
Wykres 4 Wiedza nt. potrzebnych kompetencji pedagogicznych i psychologicznych rodziców zastępczych.....	8
Wykres 5 Wiedza nt. dostępnej profesjonalnej pomocy specjalistycznej (np. diagnozy dzieci trafiających do rodziny zastępczej) .....	8
Wykres 6 Wiedza nt. wyzwań związanych ze współpracą rodzin zastępczych z organami prowadzącymi.....	9
Wykres 7 Wiedza nt. uwarunkowań pracy z rodziną naturalną dziecka .....	9
Wykres 8 Wiedza nt. problemów wynikających z trudnej sytuacji materialnej rodzin zastępczych.....	9
Wykres 9 Wiedza nt. problemów adaptacyjnych dotyczących dzieci przyjętych .....	10
Wykres 10 Wiedza nt. problemów adaptacyjnych dotyczących dzieci biologicznych .....	10
Wykres 11 Oczekiwania dot. nabycia wiedzy na temat funkcjonowania rodziny zastępczej....	12
Wykres 12: Oczekiwania dot. poznania sprawdzonych rozwiązań organizacyjnych i merytorycznych w zakresie rodzicielstwa zastępczego .....	13
Wykres 13 Oczekiwania dot. wymiany dobrych praktyk.....	13
Wykres 14 Oczekiwania dot. możliwości nawiązania współpracy z innymi rodzinami zastępczymi i/lub osobami, które działają na rzecz rodzicielstwa zastępczego .....	13
Wykres 15 Oczekiwania dot. rekrutacji kandydatów na rodziców zastępczych .....	14
Wykres 16 Oczekiwania dot. uzyskania wsparcia w rozwiązywaniu problemów dotyczących sprawowania pieczy zastępczej .....	14
Wykres 17 Oczekiwania dot. możliwości korzystania z bazy wolnych miejsc/rodzin zastępczych (poszukiwanie miejsc).....	14
Wykres 18 Oczekiwania dot. możliwości korzystania dołączenia do bazy wolnych miejsc/rodzin zastępczych (oferowanie miejsc) .....	15
Wykres 19 Oczekiwania dot. podniesienia świadomości społeczeństwa o rodzinach zastępczych.....	15

## Kontekst badania

Projekt „Rozwój Rodzicielstwa Zastępczego” jest współfinansowany ze środków Narodowego Instytutu Wolności – Centrum Rozwoju Społeczeństwa Obywatelskiego ze środków Programu Fundusz Inicjatyw Obywatelskich NOWEFIO na lata 2021-2030.

Jego celem jest poprawa samoorganizacji społecznej w sferze m.in. wspierania rodziny, stworzenia trwałych więzi współpracy, więzi zaufania i samoorganizacji, Budowanie i rozwój kapitału społecznego, upowszechnianie wiedzy nt. pieczy rodziny zastępczej co w konsekwencji będzie przełamywać stereotypy błędnego koła działań wynikające z niedostatecznej wiedzy o tym jak działać i zbyt małej liczby okazji aby działać oraz wzrost znaczenia sektora obywatelskiego w życiu publicznym.

Projekt: „Rozwój Rodzicielstwa Zastępczego” jest adresowany do potencjalnych kandydatów na rodziny zastępcze, rodzin zastępczych, ośrodków wspierania rodziny zastępczej, ROPS-y, MOPR-y, PCPR-y. Fundacja Wielkie Serce dla Dzieci chce stwarzać taką przestrzeń, aby tworzyć warunki do współdziałania organizacji pozarządowych z administracją publiczną w realizacji dobra wspólnego, dlatego też do współpracy zostały zaproszone takie instytucje jak: PCPR-y (m.in. w Krośnie, Strzyżowie, Sanoku, Brzozowie, Lesku), Regionalny Ośrodek Polityki społecznej w Rzeszowie oraz MOPR-y (w Krośnie i w Sanoku), które wyraziły ogromną chęć współpracy w przedmiotowym projekcie.

W projekcie zaplanowano takie działania, które przybliżą organizacje obywatelskie do życia publicznego, są to działania wspierające dialog obywatelski. Założono, że dzięki przeprowadzeniu konferencji w formie open space technology zostanie pobudzone do życia forum debaty publicznej na temat funkcjonowania rodzinnej pieczy zastępczej.

Przygotowując projekt założono także wzmocnienie instytucjonalne sektora obywatelskiego w Polsce m.in. poprzez działania ukierunkowane na wspólną realizację projektu z instytucjami publicznymi, co pozwoli na budowanie wszechstronnego potencjału instytucjonalnego organizacji obywatelskiej wykraczające poza indywidualne projekty i przedsięwzięcia.

Projekt ma na celu poprawę dostępu do informacji o rodzicielstwie zastępczym na Podkarpaciu poprzez zwiększenie dostępności do wiedzy i informacji o rodzicielstwie zastępczym oraz usług wsparcia rodziny i pieczy zastępczej dla osób zagrożonych ubóstwem lub wykluczeniem społecznym. Wszystkie zaplanowane działania w ramach realizacji projektu ukierunkowane są na pobudzenie do działania w zakresie funkcjonowania rodziny pieczy zastępczej, wymiany informacji organizacji obywatelskich z władzami publicznymi/ organizacjami publicznymi, tak aby w wyniku realizacji projektu powstały trwałe rozwiązania instytucjonalne w zakresie polityki informacyjnej.

Działania zaplanowane w ramach realizacji projektu:

- przygotowanie filmu dokumentalnego o rodzinie zastępczej;
- przygotowanie oprogramowania – Baza wolnych miejsc/rodzin zastępczych z przeznaczeniem dla jednostek zajmujących się pieczą rodziny zastępczej tj. Fundacja

Wielkie Serce dla Dzieci, ROPS-y, MOPR-y, PCPR-y (program wspomagający instytucje - innowacyjny na poziomie krajowym z możliwością dalszego rozbudowania i wykorzystania na poziomie krajowym);

- powstanie miejsca pracy dla koordynatora współpracy z instytucjami, który będzie odpowiedzialny za wsparcie i pomoc rodzinom zastępczym do aktywnej współpracy z organizatorem pieczy zastępczej;
- organizacja konferencji w formie *open space technology* – 2 edycje;
- organizacja spotkań „Forum wymiany dobrych praktyk” – 24 spotkania;
- promocja projektu.

W ramach badania ewaluacyjnego zebrano opinie uczestników projektu w momencie jego rozpoczęcia. W tym celu przygotowano ankietę, która składa się z trzech bloków pytań. W pierwszym zapytano uczestników projektu o poziom ich wiedzy w wybranych aspektach dotyczących pieczy zastępczej. Kolejne zagadnienie obejmowało ocenę funkcjonowania systemu pieczy zastępczej na Podkarpaciu, a trzecie – oczekiwania związanych z udziałem w projekcie.

W niniejszym Raporcie zaprezentowano opinie uczestników zebrane na początku realizacji projektu.

## Uczestnicy badania

Uczestnicy projektu, którzy wypełnili ankietę, zajmują się działaniami w zakresie pieczy zastępczej najczęściej od 10 lat lub więcej (58,8%), trzy lata lub mniej (26,5%) oraz pomiędzy 3 a 10 lat (14,7%).

Respondenci pełnią różne funkcje w systemie pieczy zastępczej, zdarza się, że jedna osoba występuje jednocześnie w kilku rolach:

- a) Rodzina zastępcza: 10 osób (29,4%);
- b) Kandydat/ka na rodzica zastępczego: 9 osób (26,5%);
- c) Przedstawiciel/ka: ROPS / MOPR / PCPR: 20 osób (58,8%);
- d) Przedstawiciel/ka sądu i/lub innej instytucji współpracującej z rodzinami zastępczymi: 7 osób (20,6%);
- e) Przedstawiciel/ka organizacji pozarządowej wspierającej rodziny zastępcze: 8 osób (23,5%);
- f) Inne: terapeuta (1 osoba), nauczyciel ucznia będącego w rodzinie zastępczej (1 osoba).

Ankietę wypełniły 34 osoby. Wymagana była odpowiedź na wszystkie pytania.

## Ocena poziomu wiedzy

W pierwszej kolejności zapytano uczestników projektu o to, na ile oceniają swoją wiedzę w podanych 10-ciu aspektach funkcjonowania pieczy zastępczej, odpowiedź należało zaznaczyć na skali 1-7, gdzie 1 to ocena najniższa a 7 najwyższa.

Średnio co trzecia osoba uczestnicząca w projekcie bardzo dobrze (na 7 w 7-stopniowej skali) ocenia swoją wiedzę w niemal wszystkich podanych aspektach. Najwięcej osób – 16, czyli nieco mniej niż połowa ogółu respondentów – oceniło swój poziom wiedzy najwyższą dostępną notą w zakresie wymogów dotyczących organizacji opieki nad dziećmi (zaznaczenie kolorem w tabeli).

Najczęściej wskazywanym aspektem wiedzy znanym respondentom (wskazania łącznie noty 6 i 7 – zaznaczone pogrubieniem) odnosiły się do aspektów prawnych, potrzebnych kompetencji psychologicznych i pedagogicznych oraz wymogów dotyczących organizacji opieki nad dziećmi.

Znacznie rzadziej wskazywano skrajne najniższe noty. Najwięcej osób wybrało łącznie opcje 1 i 2 oceniając swoją wiedzę w zakresie: aspektów prawnych dotyczących sytuacji dziecka w pieczy i sytuacji prawnej rodziców zastępczych, a także wyzwań związanych ze współpracą rodzin zastępczych z organami prowadzącymi i uwarunkowań pracy z rodziną naturalną dziecka.

Warto zauważyć, że **aspekty prawne dotyczące sytuacji dziecka to obszar wskazywany najczęściej przy wybieraniu skrajnych odpowiedzi (najwyższych oraz najniższych)** do zobrazowania poziomu wiedzy respondentów. Szczegółowe zestawienie zebranych odpowiedzi przedstawia poniższa tabela.

Tabela 1 Ocena własnej wiedzy w wybranych aspektach

Lp.	Ocena własnej wiedzy nt. aspektów dotyczących:	1	2	3	4	5	6	7
1	Aspektów prawnych dotyczących sytuacji dziecka w rodzinnej pieczy zastępczej	<b>2</b>	<b>4</b>	2	3	3	<b>10</b>	<b>10</b>
2	Sytuacji prawnej rodziców zastępczych	<b>1</b>	<b>5</b>	2	4	3	6	13
3	Wymogów dotyczących organizacji opieki nad dziećmi	1	3	5	1	4	<b>4</b>	<b>16</b>
4	Potrzebnych kompetencji pedagogicznych i psychologicznych rodziców zastępczych	0	4	3	3	5	<b>9</b>	<b>10</b>
5	Dostępnej profesjonalnej pomocy specjalistycznej (np. diagnozy dzieci trafiających do rodziny zastępczej)	1	2	4	5	6	4	12
6	Wyzwań związanych ze współpracą rodzin zastępczych z organami prowadzącymi	<b>1</b>	<b>4</b>	3	5	4	7	10
7	Uwarunkowań pracy z rodziną naturalną dziecka	<b>3</b>	<b>2</b>	5	2	5	8	9
8	Problemów wynikających z trudnej sytuacji materialnej rodzin zastępczych	0	4	3	7	4	4	12
9	Problemów adaptacyjnych dotyczących dzieci przyjętych	0	4	4	3	6	6	11

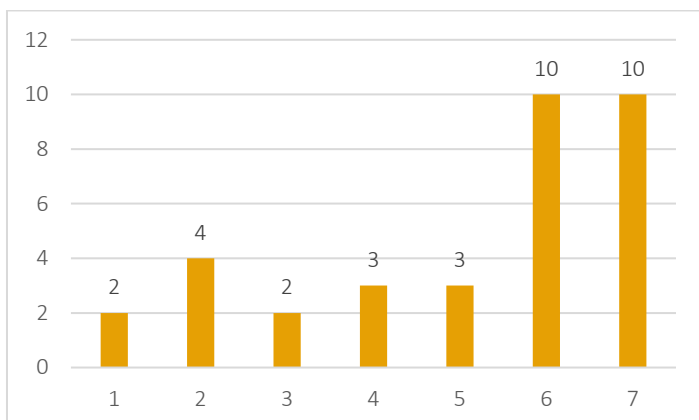
## Rozwój rodzicielstwa zastępczego – ewaluacja uczestników ex-ante

Lp.	Ocena własnej wiedzy nt. aspektów dotyczących:	1	2	3	4	5	6	7
10	Problemów adaptacyjnych dotyczących dzieci biologicznych	2	3	6	4	4	3	12

Źródło: opracowanie własne na podstawie zebranych ankiet

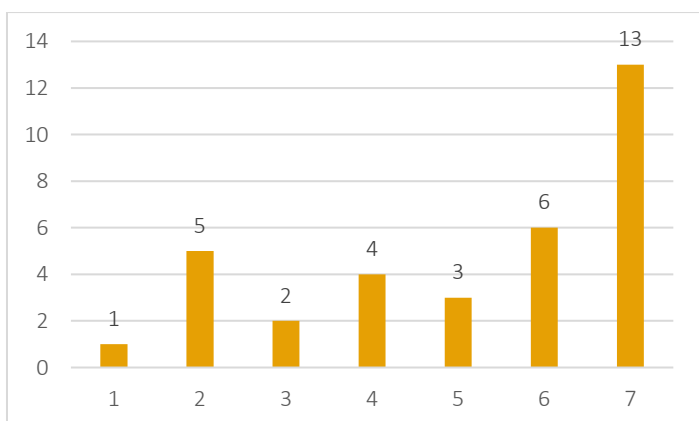
Poniżej przedstawiono graficznie szczegółowe zestawienia w odniesieniu do wszystkich aspektów wiedzy, ocenianych przez respondentów.

Wykres 1 Wiedza nt. aspektów prawnych dot. sytuacji dziecka w rodzinnej pieczy zastępczej



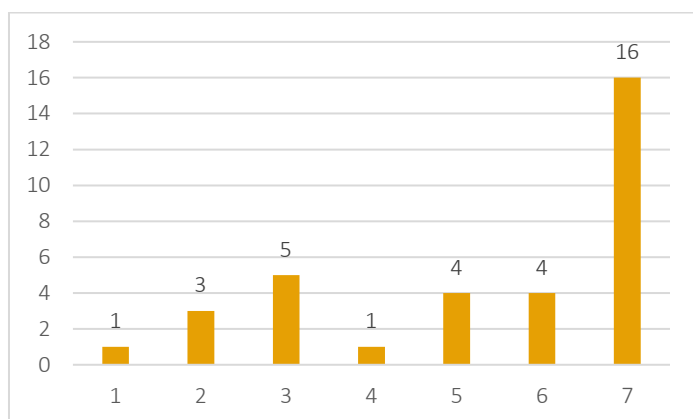
Źródło: opracowanie własne na podstawie zebranych ankiet

Wykres 2 Wiedza nt. sytuacji prawnej rodziców zastępczych



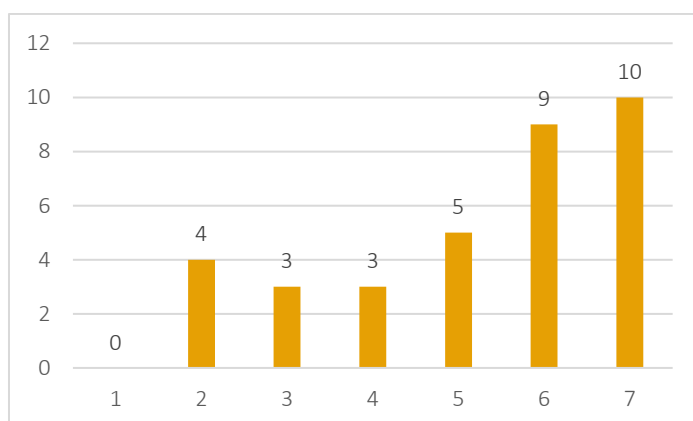
Źródło: opracowanie własne na podstawie zebranych ankiet

Wykres 3 Wiedza nt. wymogów dotyczących organizacji opieki nad dziećmi



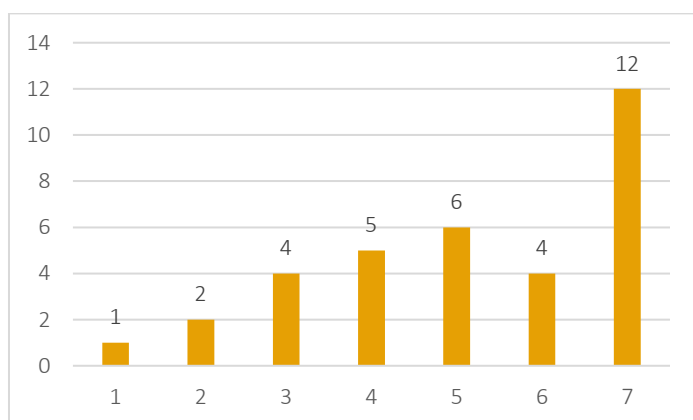
Źródło: opracowanie własne na podstawie zebranych ankiet

Wykres 4 Wiedza nt. potrzebnych kompetencji pedagogicznych i psychologicznych rodziców zastępczych



Źródło: opracowanie własne na podstawie zebranych ankiet

Wykres 5 Wiedza nt. dostępnej profesjonalnej pomocy specjalistycznej (np. diagnozy dzieci trafiających do rodziny zastępczej)

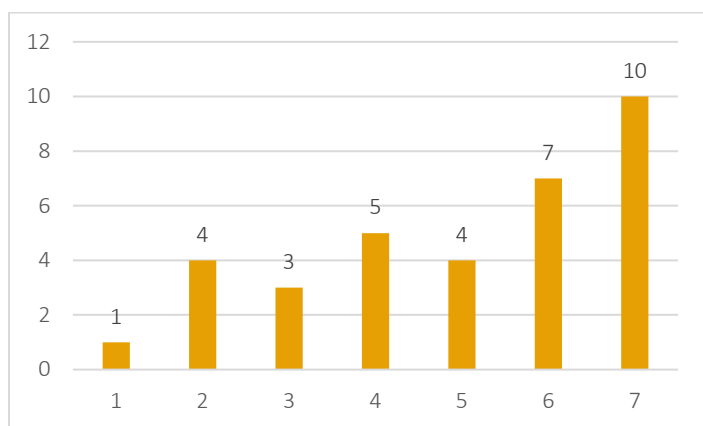


Źródło: opracowanie własne na podstawie zebranych ankiet



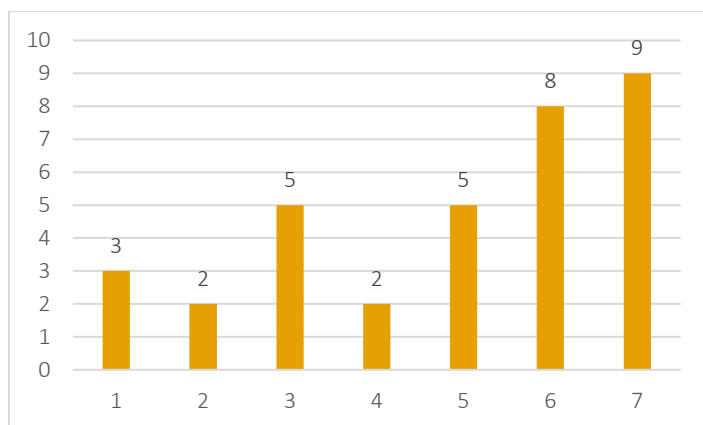
## Rozwój rodzicielstwa zastępczego – ewaluacja uczestników ex-ante

Wykres 6 Wiedza nt. wyzwań związanych ze współpracą rodzin zastępczych z organami prowadzącymi



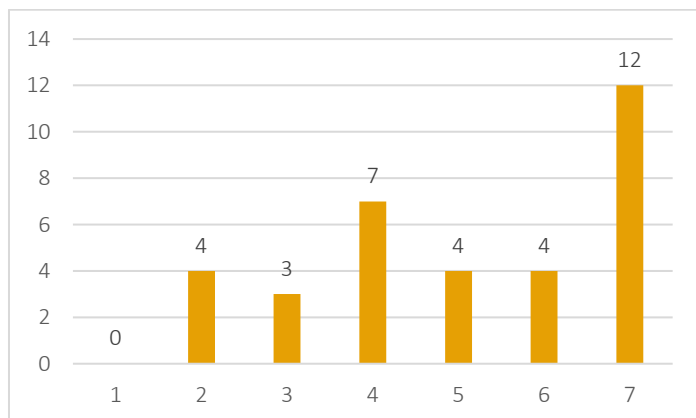
Źródło: opracowanie własne na podstawie zebranych ankiet

Wykres 7 Wiedza nt. uwarunkowań pracy z rodziną naturalną dziecka



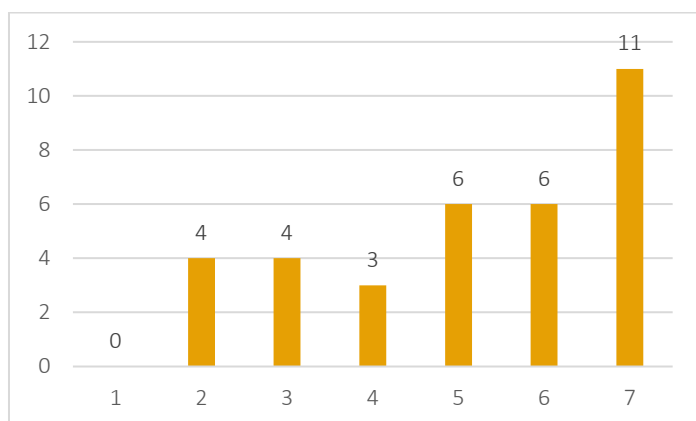
Źródło: opracowanie własne na podstawie zebranych ankiet

Wykres 8 Wiedza nt. problemów wynikających z trudnej sytuacji materialnej rodzin zastępczych



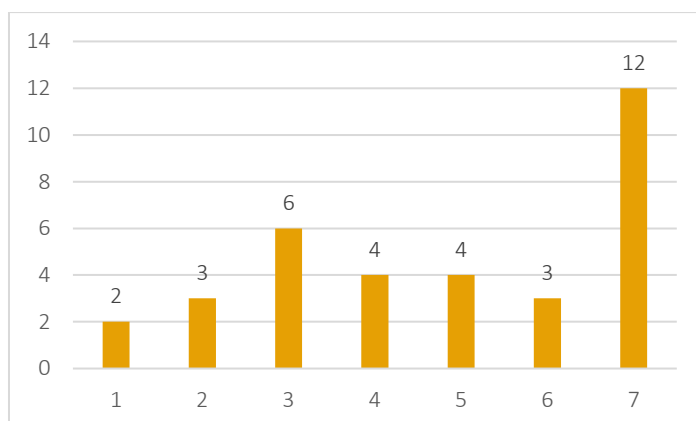
Źródło: opracowanie własne na podstawie zebranych ankiet

Wykres 9 Wiedza nt. problemów adaptacyjnych dotyczących dzieci przyjętych



Źródło: opracowanie własne na podstawie zebranych ankiet

Wykres 10 Wiedza nt. problemów adaptacyjnych dotyczących dzieci biologicznych



Źródło: opracowanie własne na podstawie zebranych ankiet

## Ocena funkcjonowania systemu pieczy zastępczej na Podkarpaciu

Dla zebrania opinii uczestników projektu w zakresie funkcjonowania systemu pieczy zastępczej na Podkarpaciu opracowano zestaw twierdzeń – respondenci wskazywali te z nich, z którymi się zgadzają.

Niemal wszyscy ankietowani (31 osób, 91%) wskazali, że jest niska świadomość społeczna w zakresie pieczy zastępczej (nikt nie zaznaczył twierdzenia, że ta świadomość jest wysoka).

Ponad połowa (19 osób, 56%) wskazała opcję, że podmioty realizujące pieczę zastępczą (w tym rodziny i instytucje organizujące) słabo ze sobą współpracują, jednocześnie co piąty ankietowany (7 osób, 20%) uważa, że podmioty te dobrze ze sobą współpracują.

Także ponad połowa badanych (18 osób, 53%) uważa, że system pieczy zastępczej funkcjonuje niezbyt sprawnie, znacznie mniej (5 osób, 15%) że system ten funkcjonuje bardzo sprawnie.

Jedna osoba skorzystała z opcji dodania innego określenia charakteryzującego system pieczy zastępczej na Podkarpaciu: *Brak zaangażowania w promocję rodzinnej pieczy zastępczej, przedmiotowe traktowanie rodzin zastępczych.*

### Oczekiwania uczestników projektu

W ankiecie przygotowano 9 obszarów, które respondenci zaznaczali wskazując swoje oczekiwania. Najczęściej wskazywanym oczekiwaniem była wymiana dobrych praktyk (30 osób, w tabeli najczęstsze wskazania wyróżniono kolorem) oraz podniesienie świadomości społeczeństwa o rodzinach zastępczych (28 osób). W obu przypadkach respondenci zaznaczyli opcję „zdecydowanie tak”.

Nieco więcej jest obszarów, które „raczej” i „zdecydowanie” są ważne dla uczestników projektu (w tabeli zaznaczono pogrubieniem). Ważne są dla respondentów: możliwości korzystania z bazy wolnych miejsc/rodzin zastępczych (wskazana łącznie 32 osoby) oraz możliwość poznania sprawdzonych rozwiązań organizacyjnych i merytorycznych w zakresie rodzicielstwa zastępczego (łącznie 31 osób).

Najmniej istotne dla ankietowanych jest nabycie wiedzy na temat funkcjonowania rodziny zastępczej: odpowiedzi „raczej nie” i „zdecydowanie nie” zaznaczyło łącznie 11 osób, jest to także opcja z najczęstszym wskazaniem „zdecydowanie nie” (8 osób).

Wśród oczekiwań najczęściej wskazywanych jako nieznaczące są uzyskanie wsparcia w rozwiązaniu problemów dotyczących sprawowania pieczy zastępczej (łącznie 9 osób) oraz możliwości nawiązania współpracy z innymi rodzinami zastępczymi i/lub osobami, które działają na rzecz rodzicielstwa zastępczego (8 osób), przy czym w obu przypadkach trzykrotnie częściej zaznaczano, że są to kwestie oczekiwane w związku z udziałem w projekcie.

Tabela 2 Oczekiwania w związku z udziałem w projekcie

Lp.	Zakres oczekiwań	zeczy- dowanie tak	raczej tak	trudno powie- dzieć	raczej nie	zdecy- dowanie nie
1	Nabycia wiedzy na temat funkcjonowania rodziny zastępczej	13	6	4	3	8
2	Poznania sprawdzonych rozwiązań organizacyjnych i merytorycznych w zakresie rodzicielstwa zastępczego	18	13	0	2	1
3	Wymiany dobrych praktyk	30	3	0	0	1
4	Możliwości nawiązania współpracy z innymi rodzinami zastępczymi i/lub	17	3	6	3	5

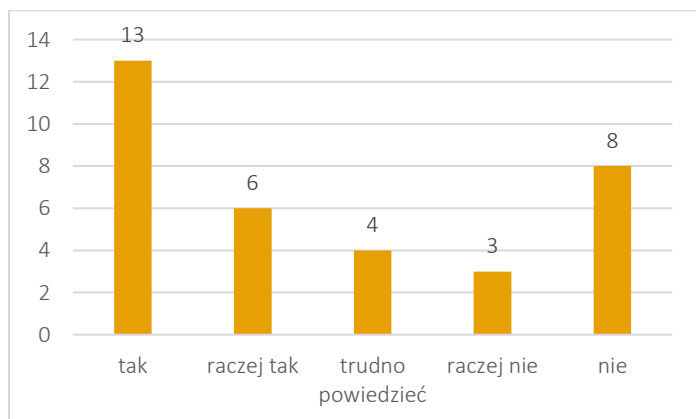
## Rozwój rodzicielstwa zastępczego – ewaluacja uczestników ex-ante

Lp.	Zakres oczekiwań	zeczy- dowanie tak	raczej tak	trudno powie- dzieć	raczej nie	zdecy- dowanie nie
	osobami, które działają na rzecz rodzicielstwa zastępczego					
5	Rekrutacji kandydatów na rodziców zastępczych	18	4	4	6	2
6	Uzyskania wsparcia w rozwiązaniu problemów dotyczących sprawowania pieczy zastępczej	18	5	2	<b>5</b>	<b>4</b>
7	Możliwości korzystania z bazy wolnych miejsc/rodzin zastępczych (poszukiwanie miejsc)	<b>23</b>	<b>6</b>	2	1	2
8	Możliwości korzystania dołączenia do bazy wolnych miejsc/rodzin zastępczych (oferowanie miejsc)	22	3	3	3	3
9	Podniesienia świadomości społeczeństwa o rodzinach zastępczych	<b>28</b>	<b>4</b>	2	0	0

Źródło: opracowanie własne na podstawie zebranych ankiet

Poniżej przedstawiono graficznie szczegółowe zestawienia w odniesieniu do wszystkich obszarów oczekiwań, ocenianych przez respondentów.

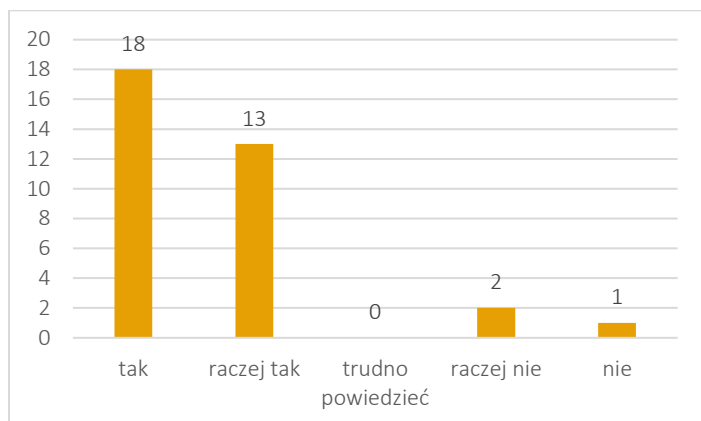
Wykres 11 Oczekiwania dot. nabycia wiedzy na temat funkcjonowania rodziny zastępczej



Źródło: opracowanie własne na podstawie zebranych ankiet

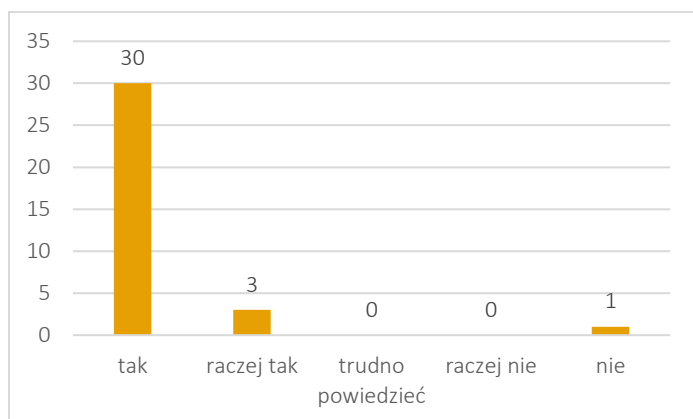
## Rozwój rodzicielstwa zastępczego – ewaluacja uczestników ex-ante

Wykres 12: Oczekiwania dot. poznania sprawdzonych rozwiązań organizacyjnych i merytorycznych w zakresie rodzicielstwa zastępczego



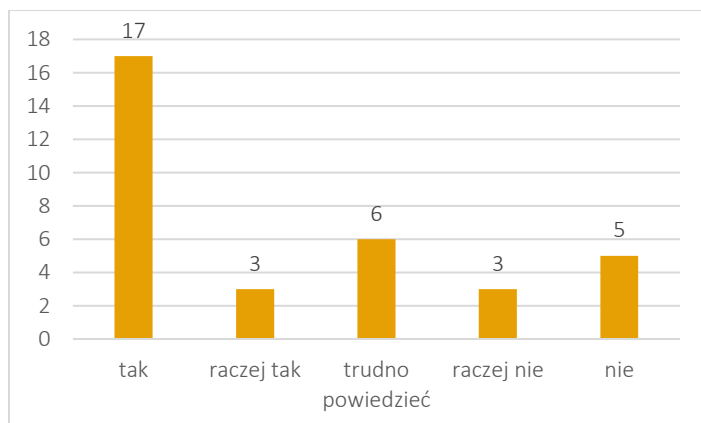
Źródło: opracowanie własne na podstawie zebranych ankiet

Wykres 13 Oczekiwania dot. wymiany dobrych praktyk



Źródło: opracowanie własne na podstawie zebranych ankiet

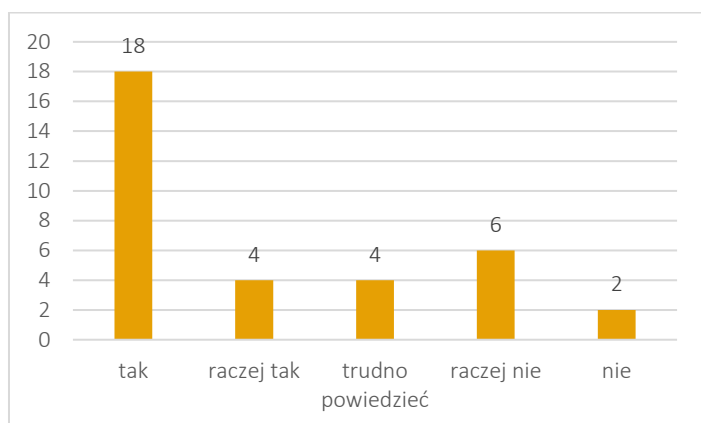
Wykres 14 Oczekiwania dot. możliwości nawiązania współpracy z innymi rodzinami zastępczymi i/lub osobami, które działają na rzecz rodzicielstwa zastępczego



Źródło: opracowanie własne na podstawie zebranych ankiet

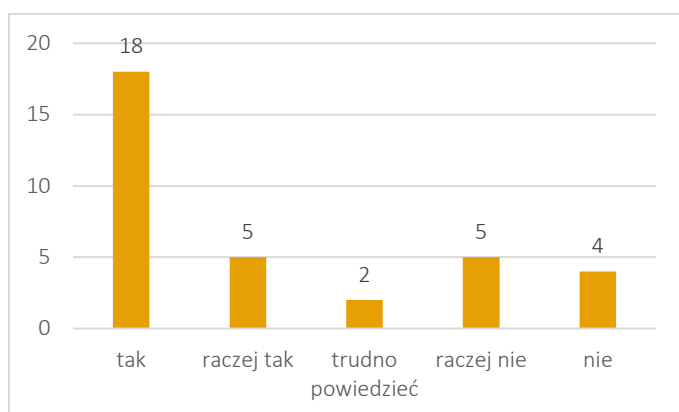
## Rozwój rodzicielstwa zastępczego – ewaluacja uczestników ex-ante

Wykres 15 Oczekiwanie dot. rekrutacji kandydatów na rodziców zastępczych



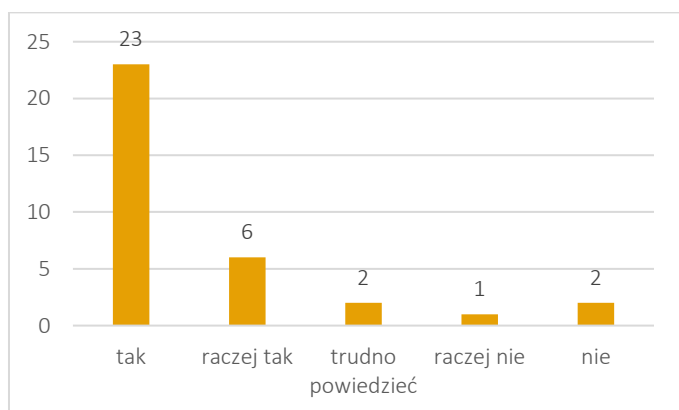
Źródło: opracowanie własne na podstawie zebranych ankiet

Wykres 16 Oczekiwanie dot. uzyskania wsparcia w rozwiązaniu problemów dotyczących sprawowania pieczy zastępczej



Źródło: opracowanie własne na podstawie zebranych ankiet

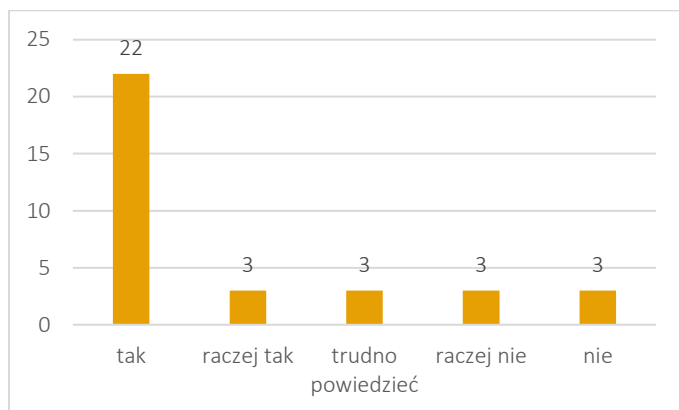
Wykres 17 Oczekiwanie dot. możliwości korzystania z bazy wolnych miejsc/rodzin zastępczych (poszukiwanie miejsc)



Źródło: opracowanie własne na podstawie zebranych ankiet

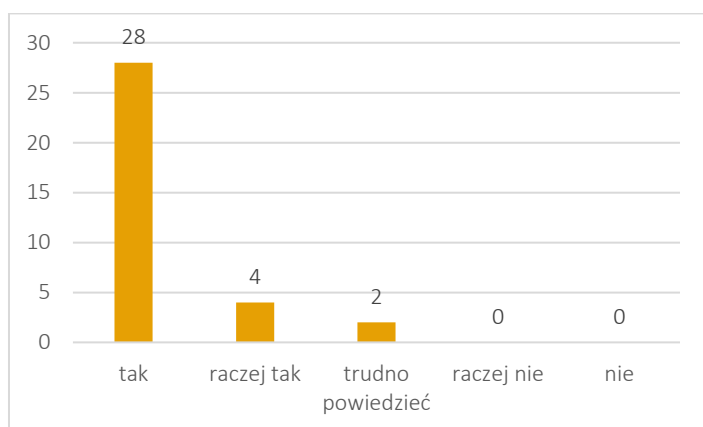
## Rozwój rodzicielstwa zastępczego – ewaluacja uczestników ex-ante

Wykres 18 Oczekiwania dot. możliwości korzystania dotychczas do bazy wolnych miejsc/rodzin zastępczych (oferowanie miejsc)



Źródło: opracowanie własne na podstawie zebranych ankiet

Wykres 19 Oczekiwania dot. podniesienia świadomości społeczeństwa o rodzinach zastępczych



Źródło: opracowanie własne na podstawie zebranych ankiet

\*\*\*

